

P-21
B.Ed.Spl. Education Specialization in
Hearing Impairment

EDU 325 सत्र चौथे
मनोसामाजिक आणि कौटुंबिक समस्या

घटक १
मनोसामाजिक घटक आणि
अक्षमता

लेखक : डॉ. साधना लामतुरे

घटक १. मनोसामाजिक घटक आणि अक्षमता

अनुक्रमणिका

- १.१. : उदिष्टे
- १.२. : प्रास्ताविक
- १.३. : विषयविवेचन
- १.३.१ मनोसामाजिक विकासाचा आढावा : आरोग्य आणि जीवन गुणवत्ता
- १.३.२ : श्रवणबाधित मुलांच्या मनोसामाजिक विकसावर होणारा परिणाम
श्रवणबाधितमुलांच्या मनोसामाजिक विकासामध्ये कुटुंबाची
- १.३.३ : भूमिका
श्रवणबाधितमुलांच्या मनोसामाजिक विकासामध्ये वर्गमित्र
- १.३.४ : आणि समाजाची भूमिका
श्रवणबाधितमुलांच्या मनोसामाजिक विकासामध्ये येणाऱ्या
- १.३.५ : समस्या आणि आव्हाने
- १.४.५ : सारांश
- १.५.६ : पाठपुराव्यासाठी कृती
- १.५.७ : आणखी कायवाचाल?

१.१. उदिष्टे

तुम्ही ह्या घटकाचा अभ्यास केल्यास तुम्ही खालील गोष्टी करू शकाल...

- मनोसामाजिक विकासाचा टप्पे आणि आढावा सांगू शकाल.
- मनोसामाजिक विकास करून आपले आरोग्य आणि जीवनाची गुणवत्ता वाढविण्यासाठी उपाययोजना करू शकाल.
- श्रवणबाधित मुलांच्या मनोसामाजिक विकसावर होणारा परिणाम सांगू शकाल.

- श्रवणबाधित मुलांच्या मनोसामाजिक विकासामध्ये कुटुंबाची भूमिका स्पष्ट करू शकाल.
- कर्णबधीर मुलांच्या मनोसामाजिक विकासामध्ये वर्गमित्र आणि समाजाची भूमिका स्पष्ट करू शकाल.
- श्रवणबाधित मुलांच्या मनोसामाजिक विकासामध्ये येणाऱ्या समस्या आणि आव्हाने सांगून दूर करू शकाल.

१.. प्रास्ताविक

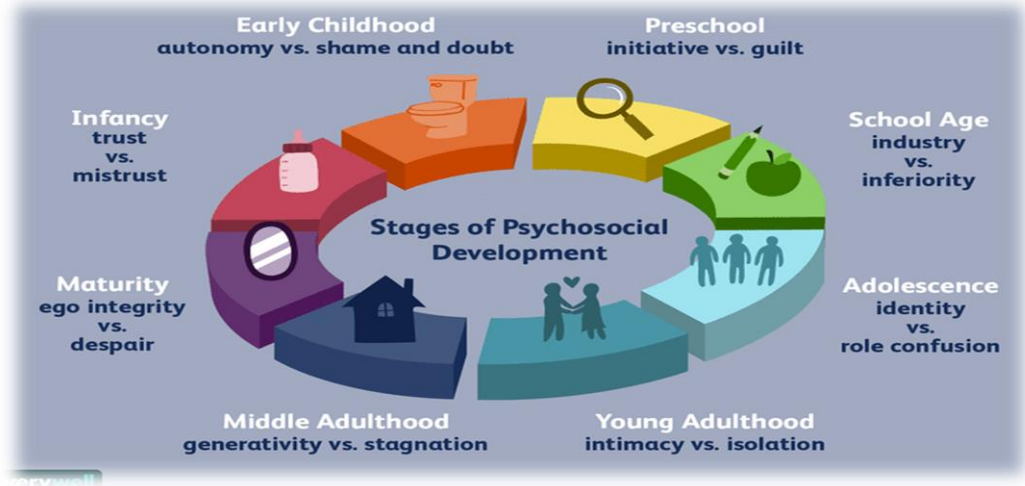
मनोसामाजिक विकास हा लहान मुलांच्या विकासातील महत्वाचा घटक आहे. मनोसामाजिक विकास हा मुलांच्या सामाजिक आणि मानसिक घटकांशी जोडलेली असतो. मुलांच्या शारीरिक वाढीबरोबरच मानसिक आणि सामाजिक विकास होणे गरजेचे असते. एरिकसनच्या मनोविश्लेषणाच्या विकासाचा सिद्धांतानुसार ० ते १ वर्षांच्या दरम्यान मनोसामाजिक विकास हि आयुष्यातील सर्वात मौलिक अवस्था असते. कारण नवजात शिशु पूर्णपणे कुटुंबावर आणि काळजीवाहूंच्या अवलंबून असते, त्या निर्भरतेवर आणि गुणवत्तेवर त्याचा विकास आधारित असतो. विकासाच्या वेळी, मूले अन्न, प्रेम, गर्भधारणा, सुरक्षितता आणि पोषणसर्व गोष्टींसाठी यांचा समावेश आहे. सर्वकाही जर काळजीवाहक पुरेसे काळजी आणि प्रेम प्रदान करण्यात अयशस्वी ठरला तर ती मुलांचा काळजीवाहकांवर विश्वास ठेवू शकत नाही किंवा त्यांच्यावर अवलंबून राहू शकत नाही. व्यक्तीच्या आयुष्यात प्रत्येक टप्प्यावर मनोसामाजिक विकास होत असतो जसे. बालपण, पूर्वप्राथमिक, शालेय वय, किशोरवयात इत्यादी. अक्षम मुलांचा विचार केल्यास असे लक्षात येते कि, अक्षमतेचा मनोसामाजिक विकासावरचा परिणाम होतो. मनोसामाजिक घटक आणि अक्षमता हे दोन्ही एकमेकांशी संबंधित असतात. तरी आपण ह्या घटकाचा अभ्यास केल्यानंतर आपण काय करू शकाल ते पाहूया:

१.३.१. मनोसामाजिक विकासाचा आढावा : आरोग्य आणि जीवन गुणवत्ता

मनोसामाजिक घटकाचा हा व्यक्तीच्या आरोग्यावर खूप मोठ्या प्रमाणावर परिणाम होतो. अक्षमतेच आरोग्यावर परिणाम होत असल्यामुळे त्याच्या जीवनाची गुणवत्ता कमी होते. हि जीवनाची गुणवत्ता व्यक्तीच्या आरोग्यावर अवलंबून असते. मानसिक-सामाजिक: हा शब्द "मनोविज्ञान" आणि "सामाजिक" यांचे मिश्रण आहे, मानवी जीवनाच्या विविध टप्प्याशी संबंधित आहे. जे पर्यावरणाच्या कारणामुळे प्रभावित होते. एरिक एरिकसन या मानसशास्त्रज्ञाने ह्या संकल्पनेचा अभ्यास केलेला आहे. एरिक एरिकसन, जो मनोवैज्ञानिक आणि मनोविश्लेषणाच्या क्षेत्रामध्ये काम करत होते. त्यांच्या मनोसामाजिक सिद्धांत विकसित केला आहे त्यानुसार मनुष्य जन्मापासून आठ वेगवेगळ्या अवस्थेत कार्यरत असतो. हा दृष्टीकोन या क्षेत्रात काम करणाऱ्या प्रत्येकासाठी खूप उपयुक्त ठरणारा आहे. हा दृष्टीकोन पालक आणि शिक्षकांना आणि ह्या सिद्धांताच्या अवस्था जाणून घेणे खूप महत्वाचे आहे. पालक आपल्या मुलांसाठी आणि शिक्षक त्यांच्या विद्यार्थ्यांच्या सभोवतालचे आणि त्यांच्या स्वतःच्या वर्तनांना अर्थ लावून त्यांना

योग्य तसा बदल करण्यात मदत होईल. म्हणजेच त्यांना त्यांच्या वैयक्तिक विकासाचे अवलोकन आणि दुसऱ्याचे अनुकूलन करताना सामान्य आणि असामान्य लोकांमधील फरक आणि संघर्ष ओळखणे शक्य होईल. आता आपण एरिक एरिक्सन ची मनोसामाजिक सिद्धांत समजून घेऊया: म्हणजेच आपल्याला आपल्या दिव्यांग मुलांच्या मनोसामाजिक विकासामध्ये मदत होईल.

अ. एरिक एरिक्सनचा सिद्धांत:प्रत्येक व्यक्तीची एक तयार केलेली अस्तित्व किंवा ओळख असते. ती ओळख अथवा अस्तित्वला आपण दोन दृष्टीकोनातून पाहत असते पहिला म्हणजे सकारात्मक आणि दुसरा दृष्टीकोन म्हणजे नकारात्मक होय. प्रत्येक व्यक्ती विभिन्न असते. एखाद्या व्यक्तीचे गुणधर्म हे दुसऱ्या व्यक्तीच्या गुणधर्माशी वेगळे असतात. आपल्या प्रत्येक व्यक्तीकडे विविध वैशिष्टे असतात आणि त्या वैशिष्ट्यांचा पर्यावरणावर वैयक्तिकरित्या प्रभाव पडतो. शेवटी आपल्या वैशिष्ट्यांमुळे आपली ओळख तयार होते. हा सिद्धांत हा व्यक्तीच्या सामाजिक, मानसिक आणि सांस्कृतिक पैलूवर भर देत असतो. यशस्वी व्यक्तीची सिद्धांतानुसार, प्रत्येक टप्प्याचे यशस्वी समापन केल्याने निरोगी व्यक्तिमत्त्व आणि मूलभूत गुणधर्मांचे संपादन केले आहे अस मानले जाते. आयुष्यात काही समस्या आल्यानंतर व्यक्तीचा अहंकार देखील त्यांची अवगुण म्हणून न वापरता गुण म्हणून वापरता येतो. ह्या सिद्धांताच्या आठ अवस्थांचा अभ्यास केल्यास आपणास मनोसामाजिक विकासाचे टप्पे खाली दिलेल्या आकृती मधून लक्षात येतील.



Source: Cherry (2019) Erik Erikson's Stages of Psychosocial Development

आकृती १. मनोसामाजिक विकासाचे टप्पे

पहिला टप्पा :विश्वासविरुद्ध अविश्वास (शून्य ते एक वयवर्ष):- नवजात बालक हा पूर्णपणे ती बालक काळजीवाहकांवर किंवा पालकांवर विसंबून असतात. नवजात शिशु हे त्यांच्या मुलभूत गरजा देखील त्यांना म्हणजेच ,खाणे-पिणे, पालन पोषणासाठी अवलंबून असतात. तर मुलांना सांभाळणारे त्यांना प्रेम करण्यास किंवा त्यांच्या गरजा भागविण्यासाठी त्या व्यक्तीची ओळख झालेली असते. त्या व्यक्तीने बाळाची गरज भागविण्यासाठी कोणतीही कसर सोडली नाही तर त्या बाळाला गरज असेल तर त्या व्यक्तीकडे पाहिलं म्हणजेच त्याचा त्या व्यक्तीवर विश्वास बसतो. मात्र याउलट त्या व्यक्तीने त्या बाळाची गरज पूर्ण करण्यासाठी अयशस्वी झाल्यास त्या बाळाचा विश्वास बसत नाही म्हणजेच त्याला त्याच्या गरजा पूर्ण करण्यासाठी ती व्यक्ती चुकीची वाटते. म्हणजेच त्याला सुरक्षित वाटत नाही. जर मुलांच्या मनात विश्वास बसविण्यात अपयश आल्यास त्यांच्या मनात त्या व्यक्तीबद्दल भीती आणि जग हे

अप्रत्याशित आणि विसंगत वाटू लागते. त्याच्या मध्ये विश्वास आणि अविश्वास हि संकल्पना रुजतच नाही. एरिकसनचा असा विश्वास आहे की यशस्वी विकास ही दोन विरोधी पक्षांमधील समतोल राखण्याबद्दल आहे. एरिकसनचा असा विश्वास आहे की, यशस्वी विकास ही दोन विरोधी पक्षांमधील समतोल राखण्याबद्दल असते.

स्वतंत्रता विरुद्ध संदेह Autonomy vs. Shame/Doubt (१ ते ३ वयवर्ष)

मनोसामाजिक विकासाचा दुसरा टप्पा स्वायत्त विरोधी संशय किंवा होय. ह्या दुसऱ्या टप्प्यामध्ये मुलांच्या वैयक्तिक संयमावर जास्त भर दिला जातो. नवजात बालकाच्या बालपणाचे त्यांना स्वतंत्रपणाला सुरुवात झालेली असते. नवजात बालकांनी स्वतःच्या मनाने हातवारे करायला सुरुवात केलेली असते त्याचबरोबर त्याला जे हव आहे त्याचे त्याला प्राधान्यक्रम लावला सुरुवात होते. पालक किंवा काळजीवाहक मुलांना स्वतःला जे हवे आहे त्याचा यांना निवडण्याची संधी देऊन मुलांमध्ये स्वातंत्र्याचा विकास करता येतो. मुलांना स्वतःच्या आवडीच्या वस्तू निवडण्यास वाव दिला जातो. छोट्या-मोठ्या गोष्टींबाबत त्यांना निर्णय घेण्यास संधी दिली जाते. मनोसामाजिक विकासाचा महत्वाचा टप्पा समजला जातो. फ्रॉइड प्रमाणे एरिकसन देखील ह्या ह्या टप्प्याला महत्वाचे समजते मात्र एरिकसन थोडा वेगळा विचार करतात. तो म्हणजे, मुलांना ह्या टप्प्यामध्ये शैचालय प्रशिक्षण असणे गरजेचे समजले जाते. त्यांच्या मते, जी मुले स्वतःच्या शरीरावर यशस्वीपणे नियंत्रण ठेऊ शकतात ते बऱ्या पैकी स्वालंबी म्हंटले जाते. मुलांना स्वालंबन कौशल्य जमल्यास मुलांना स्वतंत्रपणे आपापली निर्णय घेता येणे शक्य होते.

एरिकसन च्या मते ह्या टप्प्यामध्ये मुलांना प्रत्येक बाबतीत संधी देणे जास्त महत्वाचे असते. उदा. मुलांना कपडे जर का तुम्ही घालून देत असल्यास तर तुम्ही ते घालून न देता त्याचे त्याला घालू देण्याची संधी दिली पाहिजे आणि जर का त्याला ते नाही जमल्यास तुम्ही स्वतःहून मदत करणे अपेक्षित नाही तर त्याने तुमच्याकडे मदत मागितल्यास त्याला तुम्ही मदत करणे अपेक्षित आहे. पालकांनी मुलांना त्यांना काही गोष्टी प्रयत्नांनी शोधण्यास संधी देण्याची अत्यंत गरज असते.

तिसरा टप्पा : आत्मबल विरुद्ध अपराधीपणा Initiative vs. Guilt: (वयवर्ष ३ ते ६)

मनोसामाजिक विकासाचा आणि मुलांच्या शैक्षणिक काळातील महत्वाचा टप्पा समाजला जातो. ह्या टप्प्यामध्ये मुले शाळांमध्ये खेळणे तसेच ते काही मित्र तयार करणे आणि समाजाशी जोडण्यासाठी ते पुढाकार घेताना दिसतात. ह्या टप्प्यामध्ये मुलांना स्वतःवर जबाबदारी आहे आणि ती पूर्ण करण्यासाठीचे ध्येय ठेऊन काम करण्यासाठी तयारी दाखवतात. तसेच मुलांचा स्वतःवरचा आत्मविश्वास वाढत असतो. ह्या टप्पा मुलांचा स्वतःचा विकास करण्यासाठी ते स्वतः प्रयत्नशील असल्याचे दिसून येते. मुलांमध्ये जशी पुढाकार घेऊन जशा गोष्टी करण्याची जबाबदारी घेतात आणि त्याचप्रमाणे अपराधीपणाची भावना देखील विकसित होते.

चौथा टप्पा : परिश्रम विरुद्ध हीनता Industry vs. Inferiority (६ ते १२ वयवर्ष)

चौथ्या टप्प्यात मुले आपली तुलना त्यांच्या सहपाठीबरोबर केली जाते. ही मुले स्वतःची कामे म्हणजे शाळेत होणाऱ्या विविध कृती उदा. खेळ, नृत्य स्पर्धा अशा अनेक प्रकारच्या कृती होतात. ह्या टप्प्यामध्ये मुल आपल्या स्वतःच्या कौशल्यावर विश्वास ठेऊन त्या

करण्यास सुरुवात करतात. शिक्षक, पालक आणि त्यांच्याशी प्रत्यक्ष पाने जोडले गेलेले असल्यास ते त्यांच्याशी बांधील असतात. जर का मुलांना घरून कोणतेही कार्य करण्यास प्रेरणा मिळत नसल्यास ते स्वतःच्या क्षमतेवर अविश्वास भावना तयार करते. त्यांना त्यांच्या क्षमता ओळखून काम करण्यास तयार होतात.

पाचवा टप्पा :ओळख विरुद्ध दंभ्व Identity vs. Confusion (१२ ते १८ वयवर्ष)

एरिकसनच्या मते मुलांच्या ह्या वयामध्ये मुले स्वः ही संकल्पना विकसित होत असते. हि संकल्पना विकसित होणे फार महत्वाची असते. ह्या वयातस्वतःची ओळख आणि त्याबद्दलचे संदिग्धता मनात बाळगत असतात. मुलांची बालपणातून किशोरावस्थेत स्थानांतर होणे हि अवस्था फार महत्वाची असते. मुले भविष्याबद्दलचा विचार करायला लागतात. ह्या वयात मुलेनातेसंबंध, घर परिवार, करियरइत्यादी बाबींचा विचार करायलासुरुवात होते.मुले स्वतःलाआपण मोठे म्हणजे adult आहोत.

सहावा टप्पा: घनिष्ठताविरुद्ध बिलगता Intimacy vs. Isolation१८ ते ४० वयवर्ष:ह्या वयामध्ये मुलांमध्ये नातेसंबंध जोडणे, आपल्याला एखाद्या गोष्टीपासून दूर राहणे अथवा आपण एखाद्याशी आपल्या काही गोष्टी सांगून, सुख-दुखे वाटून जवळीक साधणे ह्या बाबींचा विकास होत असतो. ह्यावयातील मुलांना समाजाच्या प्रत्येक गोष्टीना जवळून निरीक्षण करून त्यांचे आपल्याला वाईट चांगल्या गोष्टीचा विकास होत आला.

सातवा टप्पा उत्पादकता विरुद्ध निष्क्रियता Generativity vs. Stagnation४० ते ६५ वयवर्ष: ह्या वयातील व्यक्तीला आपल्या पुढच्यापिढीची चिंता वाटू लागते. आपण स्वतः नवीन पिढीसाठीआपण काहीही करू शकत नाही ह्या बाबीमुळे त्यामध्ये स्थिरता येते.

आठवा टप्पा अहं अखंडता विरुद्ध निराशा Ego Integrity vs. Despair Wisdom६५ >: मनोसामाजिक विकासाचा आठवी आणि महत्वाची अवस्था आहे.वृद्धअवस्थेमध्ये त्यांचा अहं आणि निराशा ह्या मनोसामाजिकअवस्था असते.आयुष्यात घडलेल्या चांगल्या वाईट गोष्टींच्याबाबत विचार करून हताश सुद्धा होतात. त्यांना त्यांच्या संदर्भात असणाऱ्या गोष्टींचा विचार करता करता अहं विकसित होतो आणि त्याचबरोबरएखादी गोष्ट मनासारखी नाही झाल्यास ते हताश ची भावना देखील विकसित होते.

अशा प्रकारच्या एरिकसन ची मनोसामाजिक विकासाचे आठ अवस्था स्पष्ट केलेल्या आहेत ह्या अवस्थांमध्ये व्यक्तीच्या वयाप्रमाणे जसे शारीरिक बदल होतात त्याचप्रमाणे मनोसामाजिक विकासाच्या टप्पे विकसित होत असतात. अशा प्रकारे ह्या मनोसामाजिक विकासाच्या टप्प्यावर व्यक्तीच्या आरोग्य आणि जीवनाची गुणवत्ता ठरत असते.

Berger, (2003) यांच्या मते मनोसामाजिक विकासाच्या प्रत्येक टप्प्याचा यश अथवा अपयश हे व्यक्तीच्या वैयक्तिक वैशिष्ट्ये आणि जेथे गरज आहे तेथे पुरविले जाणारे सामाजिक वातावरण यामध्ये होणारे संवादावर अवलंबून असते. कर्णबधीरत्व हे अपंगत्व लपून राहणारे म्हणून ओळखले जाते. त्यामुळे ह्या अपंगत्वाचा शीघ्र निदान आणि हस्तक्षेपण होणे कठीण होते. शीघ्र निदान आणि हस्तक्षेपण होत नसल्यामुळे मुलांना शिकण्यासाठी महत्वाचा कार्यकाळ हा त्यांचा संवेदनशील काळ म्हणजे ० ते ५ वयवर्ष असतो. तो कार्यकाळ निघून गेल्यास मुलांची भाषा अध्ययनाची गती धीमी होत असते. श्रवण-हासामुळे फक्त ऐकू येत नसले तरी त्यांचा मुलांच्या संपूर्ण विकासावर परिणाम करत असते. आपण मनोसामाजिक विकासावर होणाऱ्या परिणामाचा विचार करता आपण एरिक्सन च्या टप्प्यावरून अभ्यासूया.

कर्णबधिर मुलांची शारीरिक वाढ ही सर्वसामान्यप्रमाणे होत असली तरी त्यांचा मनोसामाजिक विकास हा सर्व सामान्याच्या तुलनेत कमी अथवा मागे पडलेला आढळून येतो. कर्णबधिर मुलांच्या बाबतीत विचार केल्यास babbling पर्यंत मुलांचा विकास सर्वसामान्याच असतो. परंतु ह्या महिन्यात मुलांना स्वतःच्या आवाजाशी खेळायला लागतो म्हणजेच तो स्वतःच्या आवाजाला गमतीने त्यांचा आनंद घेत असतो त्यावेळेस मात्र त्याला श्रवण-हास असल्याकारणाने त्याला तो आवाज येत नाही आणि तो अनावश्यक आवाज करणे बंद करतो. आपल्याला माहिती आहेच की, लहान मुले ही सतत दुसऱ्यांचे निरीक्षण करून त्यांना व त्यांची भाषा आत्मसात करत असतो. मात्र ह्यांच्या बाबत असे घडत नाही. कर्णबधिरांचा भाषा आणि वाचा विकास मागे पडल्याकारणाने त्यांना बाकी गोष्टींमध्ये अडचणी येतात. भाषा आणि वाचेचे आपल्या जगात असलेले महत्त्व म्हणजे ते सुद्धा मांडण्यासाठी मला तुम्हाला भाषेचाच वापर करवा लागतो. आज मी सुद्धा तुमच्या पर्यंत पोहचण्यासाठी भाषेचाच वापर करत आहे. संपूर्ण जग हे भाषेमुळे जोडलेले आहे. कर्णबधिर मुलांचा मनोसामाजिक विकास हा त्यांचे श्रवण-हासाची तीव्रता, प्रकार, निदान आणि महत्वाचे सांगातचे म्हणजे हस्तक्षेपणावर अवलंबून असते. मुले ही त्यांना येणाऱ्या अनुभवातून आणि समस्यामधून विकसित होत असतात. पहिल्या टप्प्यात मुले वातावरणात असलेल्या व्यक्तीवर विश्वास ठेवायला शिकत असते. तो त्यांच्या गरजा पूर्ण करण्यासाठी काही क्रिया करत असतो मात्र आपल मुल कर्णबधिर आहे अस समजल्यामुळे पालक कदाचित लक्ष देत नसतात किंवा त्यांना समजण्यास कठीणता येते अशा काही समस्या येतात. मुलांना श्रवण cues मिळत नसल्याने मुलांना त्यावातावरणात सुरक्षित वाटण्यास मदत होते. पालकांना तितकीशी समज नसते की मुलांशी संवाद साधला की मुलांची आपल्याप्रती वाटणारी आपुलकी वाढत असते. म्हणून मुलांचा विश्वास बसत नाही. त्याचप्रमाणे कर्णबधिर मुले सतत घरात दुसऱ्यांवर अवलंबून असतात जसे घरात फोन ची रिंग, दरवाज्यावर वाजणारी बेल अशा अनेक गोष्टी साठी मुल अवलंबून असतात. मुलांमध्ये स्वतंत्रपणाची भावना विकसित होण्यास अडचणी येतात. कर्णबधिर मुलांना स्वतंत्रपणे उभा करण्यास पालक, कुटुंब, शिक्षक आणि समाजाला सतत कार्यरत राहावे लागते आणि ते विकसित करण्यासाठी ठरविक कालावधी असतो अस नाही.

सर्वसामान्य मुलांमध्ये त्यांच्या अनुभवातून पुढाकार अथवा अपराधी पणाची भावना विकसित होते. त्याचप्रमाणे कर्णबधीर मुलांच्या बाबतीत मात्र एखादी गोष्ट करण्यास संधीच कमी दिली जाते आणि संधी दिली तर योग्य असे वातावरण आणि संप्रेषण साधले जात नाही. योग्य असे वातावरण तयार करण्यासाठी पुरेसा कालावधी जात असतो. म्हणून कर्णबधीर मुलांमध्ये तिसरा टप्पा विकसित होण्यास हि मोठी समस्या येत असते.

कर्णबधीर मुलांचा मनोसामाजिक विकास हा सर्व सामान्यांच्या तुलनेत कमीच असतो. त्याचप्रमाणे छोट्या टप्प्यात हि मुले आपली तुलना इतर मित्र किंवा भाऊ- बहिणी सोबत करत असतो. ह्या तुलनेत त स्वतःला कमी म्हणजेच कौशल्यावर विश्वास ठेवत नाही. कोणतीही क्रिया करतांना त्यांच्या मनात भीती बाळगून अथवा त्याला करता येणार नाही असेच मनात ठेऊन ती क्रिया करण्यास नकार देतात.

कर्णबधीर मुलांना समाजात वावरताना त्यांना आपण कोणी वेगळे आहोत आणि आपल्याबद्दलच सर्व बोलत असल्याचे वाटत असते अशी भावना असते. त्या मुलांची भाषा हि अपुरी आणि वयानुरूप नसलेली असते त्यामुळे त्यांना संदर्भासहित भाषेचा अर्थ ना घेता ते शब्दशः अर्थ घेतला जातो. कर्णबधीर मुलांचा श्रवण-हासाचा हा फक्त मुलांच्या भाषा आणि वाचा विकासावरच नाही तर त्यांच्या सर्वांगीण विकासावर होतो. व्यक्ती हा आजीवन अध्ययनकर्ता असतो. व्यक्तीचे अध्ययन हे संप्रेषण, भाषा, लिखाण, वाचन ह्या अश्या अनेक माध्यमातून होत असते. अनेक संशोधनातून असे दिसून आले आहे की, कर्णबधीर मुलांना सामान्य मुलांच्या तुलनेत त्यांच्या मनोसामाजिक विकासात खूप साऱ्या समस्या असतात (Fellinger, Holzinger, Sattel, & Laucht, 2008; Hindley, 2005; Mejstad, Heiling, & Svedin, 2009; Netten et al., 2015). कर्णबधीर मुलांच्या मनोसामाजिक विकास करण्यासाठी मुलांना E ३ म्हणजेच अनुभव, एक्सपोजर आणि वातावरण मिळणे अत्यंत महत्वाचे असते. ह्या तिन्ही बाबी भाषा, वाचा, सामाजिक, मानसिक थोडक्यात सांगायचे झाल्यास सर्वांगीण विकासासाठी लाभदायक असते. मात्र अपंग मुलांच्या बाबतीत विचार करायला गेल्यास मुलांना अपंगत्व असल्यास पालक ह्या पोषक गोष्टी मुलांना पुरविण्यासाठी थोडे मागे पडतात. अपंगत्वाचा परिणाम सर्वांगीण विकासावर होत असल्यामुळे त्यांची मनोसामाजिक विकासावर देखील होते तर सर्वसामान्य मुलांच्या तुलनेत त्यांना मनोसामाजिक विकास वयानुरूप होत नसतो. तो वयानुरूप करण्यासाठी बरेच घटक कारणीभूत असतात. त्यामुलाचे अपंगत्वाचे निदान, हस्तक्षेपण, पालकांचा सहभाग, संसाधने, शिक्षक, शाळा, समाज अशा अनेक बाबी मुलांचा विकासासाठी महत्वाचे असतात. कर्णबधीर मुलांच्या बाबतीत विचार केल्यास असे दिसून येते की, त्यांच्याकडे पुरेशी भाषा आणि संप्रेषण साधण्याचे कौशल्य नसल्याकारणाने पालकांना समस्या येतात.

१. गरज समजून घेणे: पाल्याकडे पुरेशी मौखिक भाषा आणि वाचा नसल्याकारणाने पाल्याच्या गरजा समजून घेताना पालकांना अडचणी येतात. तसेच पाल्य काही सर्वसामान्यपणे संकेत खुणांचा वापर करून संप्रेषण साधण्याचा प्रयत्न करत असतो ते पालकांना समजेलच असे नाही.

२. वर्तुणूक संबंधित समस्या: कर्णबधीर मुलांची भाषा आणि वाचा विकास पुरेसा नसला झाल्याकारणाने मुलांमध्ये वर्तुणूक समस्या वाढतात. म्हणजेच त्यांना भाषा नसल्याकारणाने चीड चीड पणा वाढतो, सतत कोणी बोलत असेल तर त्यांना त्यांच्याबद्दल बोलत असल्यासारखे वाटते, कोणाशी संवाद साधण्यात आत्मविश्वास कमी असणे, कोणाशी स्वतःहून संपर्क साधण्यास तयार नसणे अशा अनेक समस्या निर्माण होतात.

३. यश - अपयश : विद्यार्थ्यांच्या योग्य त्या वेळेस योग्य तो ती प्रतिक्रिया मिळत नसल्यामुळे पालकांना देखील निराशा येते. उदा. अतितीव्र श्रवण-हास असणाऱ्या विद्यार्थ्यांने कोणताही वर्गात आवाज ओळखला या अथवा त्यांसाठी त्या मुलाने प्रतिसाद दिला त्या बाबतीत त्याला योग्य तो feedback शिक्षकांपासून मिळत नाही म्हणजेच शिक्षक त्यांच्या उत्तर चुकीचे आणि की बरोबर त्याबद्दल त्या प्रतीसात देतात मात्र त्याने उत्तर देण्याचा प्रयत्न केला त्याबद्दल त्याला कोणीही शाबासकी देत नाही आणि त्याची तुलना सतत दुसऱ्या विद्यार्थ्यांशी करून त्यांची निराशा वाढवत असतात.

४. समाजात त्याला सामावून घेणे: पालकांना आपल्या विद्यार्थ्यांच्या समस्या आणि विशेष गरजा माहित असतात मात्र त्यांना बऱ्याचदा समाज स्वीकारण्यासाठी तयार नसतो त्यामधून पालकांसाठी एक मोठी समस्या तयार होते. उदा. इतर मुलांप्रमाणे श्रवणबाधित मुलांना देखील त्यांच्या वयाच्या मुलांबरोबर खेळायचे असते मात्र तो इतर मुलांना त्यांच्या सोबत जास्त काही बोलता येत नाही अथवा त्यांचे बोललेले कळत नाही अशा अनेक कारणामुळे इतर मुले श्रवणबाधित मुलाला खेळायला बोलवत नाही अथवा सामावून घेत नाहीत मात्र श्रवणबाधित मुलाला जायचे असते अशा वेळेस पालक संभ्रमात पडतात. आपल्या मुलाला खेळायला घ्यावे अशी पालकांची पण इच्छा असते; मात्र प्रत्येक मुलाला आणि त्यांच्या पालकांना समजावणे पालकांसाठी मोठी समस्या आणि आव्हानच होते.

- मुलांच्या श्रवणदोषाचेसंवेदनशील काळानंतर झाल्यानंतर निदान झालेले असते. संवेदनशील काळात मुलांचे ९०% मुलांची भाषा आणि वाचा विकसित होत असते. उशिरा निदान झालेल्या कर्णबधीर मुलांचे भाषा आणि वाचा आत्मसात करण्यासाठी असलेला महत्वाचा कालावधीनंतर त्यांचे निदान झालेले असते. त्यामुळेकर्ण बधीर मुलांनी आपली स्वतःची अशी शिकण्याची पद्धत (learning style) विकसित केलीली असते. कर्ण बधीर मुलांचे उशिराहस्तक्षेपणानंतर त्यांना जी शिकविण्याची पद्धत आणि मुलांचीशिकण्याची पद्धतीसोबत समायोजन साधता येत नाही.
- कर्ण बधीर मुलांच्या हस्तक्षेपणाबाबत चे निर्णय हे पालक घेत असतात. कर्ण बधीर मुलांबाबत निर्णय घेताना पालक हे मुलांच्या गरजेनुसार पर्यायाची निवड करत नसल्याने त्यांची फरफट होते.
- कर्णबधीर मुलांचे शैक्षणिक हस्तक्षेपण करत असताना त्यांनाशिक्षण देण्यासाठी जे पर्याय दिले जातात. जसे कर्ण बधीर मुलांना विशेष शिक्षण आणि मुख्यप्रवाहातील शिक्षण असे दोन पर्याय असतात.विशेष शिक्षणामध्येमुलांनासमायोजन साधता येत नाही शिकविण्याची पद्धत समजण्यास कठीण जाते. मुल जर सांकेतिक खुणांचा वापर करून शिक्षण घेत असेल तर योग्य हस्तक्षेपण करण्यासाठी त्या शाळेचे तत्वज्ञान हे श्रवण मौखिक असेल तर त्यांना आत्मसात करण्यास अडथळे निर्माण होतात,

- कर्णबधीर मुलांची भाषा आणि वाचा हि अस्पष्ट, अपुरी आणि वयानुरूप नसलेली असते. उशिरा हस्तक्षेपण झालेले असल्यामुळे संप्रेषण स्पष्ट करता येत नसल्यामुळे त्यांच्याबोललेले शिक्षकांना आणि श्रवणदोष असल्यामुळे शिक्षकांचे कर्ण बधीर मुलांना समजत नाही.
- कर्ण बधीर मुलाचे संप्रेषण हे सोबत असलेल्या सह अध्यार्थ्याला होत नाहीतसेच सह अध्यानार्थ्यांना कर्ण बधीर मुलांबाबत कोणतीही माहिती नसल्याने ते कर्णबधीर मुलाला आपल्या सोबत कोणत्याच कार्यक्रमात सहभागी करून न घेणे.
- कर्णबधीर मुलांना समूहापासून वेगळे केले असल्यामुळे त्यांचा आत्मविश्वास कमी होतो, तणावाखाली वावरतात, स्वतःबद्दल कमीपणा मनात बाळगतात त्यामुळे त्यांचे शैक्षणिक यशावर प्रतिकूल परिणाम होतो.
- मुलांचे उशिरा हस्तक्षेपण झाले असल्यामुळे त्यांचे लेखन वाचन कौशल्य आत्मसात करताना वयानुरूप करता येत नाही.
- वयानुरूप शैक्षणिक यश नसल्यामुळे त्यांना समाजात सहजपणे सामावून घेतले जात नाहीत.
- शाळेचे वातावरण हे कर्णबधीर मुलांसाठी अवरोध निर्माण करत असते. जसे श्रवण ग्रहित मुलांचे पालक, सर्वसामान्य शिक्षणाचे शिक्षक, मुख्याध्यापक आणि शाळेशी जोडलेला समाज ह्यांना कर्णबधीर मुलांबद्दल कोणत्याही प्रकारची माहिती नसल्याने त्यांच्या गरजा पूर्ण होत नाहीत म्हणजे त्यांच्या भावना पोहचविता येत नाहीत, त्यांची मते आपली मते मांडता येत नाहीत.
- कर्णबधीर मुल हे शाळेत शिकविण्याची पद्धत आणि त्याला सवय असणारी पद्धत यांमुळे त्याचा गोंधळ उडणार.
- कर्ण बधीर मुलांना मुख्याध्यापकाची शाळा आणि विशेष शिक्षण यांना अनुकूलित शिक्षण घेताना कठीणता येणार.
- मुलाला एकांकीपणा येऊ शकतो कारण शाळेत मुल समायोजन करून घेण्यासाठी काही वेळ घेणार त्या वेळात त्याला वेळात त्याला मित्र समजून घेण्यास नसणार त्यामुळे मुलांचे सामाजिकीकरण खूप कमी प्रमाणात होत नाही.

वर पहिल्या प्रमाणे उशिरा निदान झालेल्या कर्णबधीर मुलांना काही आव्हानांना सामोरे जावे लागते. आता आपण त्या आव्हानांना सामोरे जाण्यासाठी काही तंत्रांचा वापर करावा लागतो.

युजेनिक्स चळवळ (1880-19 30) यांच्या चळवळीनुसार आईवडील मुलांच्या शारीरिक, भावनिक किंवा बौद्धिक विकलांगतेचे मूलभूत स्रोत आहेत.पूर्वी पासून संपूर्ण कुटुंब हे जगण्याची आणि जगविण्याची प्राथमिक एजंसी आहे. कौटुंबिक स्वरूप बदलत जरी असले तरी, कार्यमात्र जे आहेत तेच सार्वत्रिक आहेत. कुटुंबात पालकांचाच समावेश असतो म्हणजेच त्यांचे आईवडील, आजी आजोबा, काका आणि मावशी आणि इतर विस्तारित कुटुंब आपण म्हणू शकतो. संपूर्ण कुटुंबांच्या काही प्रमुख जबाबदाऱ्या खालीलप्रमाणे असू शकतात:

- आर्थिक सहाय्य प्रदान.
- घरगुती आणि आरोग्याची जबाबदारी.
- मनोरंजक जबाबदारी.
- स्वतःची ओळख देण्याची जबाबदारी.
- सामाजीकरणाची जबाबदारी.
- मनोसामाजिक विकासाची जबाबदारी
- शैक्षणिक आणि व्यावसायिक जबाबदारी.

हे सर्व जबाबदाऱ्या अव्यंग मुलांच्या आयुष्यासाठीच नाही तर व्यंग मुलांसाठी खूप महत्वाचा घटक आहे. दिव्यांगांचे पालक / कुटुंबातील सदस्य / मित्र आणि शासकीय कर्मचारी यांच्यात समन्वय, सहकार्य आणि सहकार्य असेल तेव्हा दिव्यांग व्यक्तींच्या जीवनाची गुणवत्ता सुधारणे शक्य होते. व्यक्तीच्या प्रत्येक वळणावर पालक त्यांचा मार्गदर्शक असतो. तीच भूमिका येथे देखील पालक बजावतात. विचार केल्यास असे लक्षात येईल कि मुल हे शाळेत फक्त पाच ते सहा तासच वावरत असते मात्र, उरलेला सर्व वेळ हा त्यांच्या पालकांसोबत आणि कुटुंबासोबत घालवत असतो. मुल हे कर्ण बधीर असल्याकारणाने कुटुंबाला आणि पालकांना त्यांच्याशी संपर्क साधण्यासाठी खूप साऱ्या समस्यांना सामोरे जावे लागते. सन १९७० च्या आधी नमूद केल्या नुसार पालक आणि शिक्षक यांच्यापैकी पालकांच्या भूमिकेवर मोठी भर देण्यात आलेली दिसून येते. येथे पालकांना अधिक माहिती आणि मुलांच्या शिक्षणात चांगला सहभाग घेण्यासाठी त्यांना प्रशिक्षण दिले जाते. त्याच कारणाने पालकांना आणि

कुटुंबाला सर्व समस्यांना सहजरीत्या यशस्वी पणे पार पाडणे शक्य होते. कर्णबधीर मुलांच्या बाबतीत त्यांचा श्रवण वाचेचा सरावाचा कुटुंबाशी मेळ घालण्यासाठी काही तंत्रे प्रशिक्षणाद्वारे दिले जातात.

पालकांना मार्गदर्शन आणि प्रशिक्षणाद्वारे पालकांना त्यांच्या कर्णबधीर मुलांचा संबंधित वातावरणाशी मेळ घालून त्यांचा श्रवण वाचेचा सराव घेण्यास सोपे होईल. कर्णबधीर मुलांचा विचार केल्यास त्यांना निसर्गाच्या आवाजाची जाणीव नसते ते आपण आणि तुम्ही जन्मल्यापासून किंवा जन्मापूर्वी पासून आईची होणारी कुजबुज जी ऐकली आहे किंवा पंख्याचा आवाज, ट्रेनचा आवाज, चिमणीची चिवचिवाट, कुत्र्याचा भुंकण्याचा आवाज आसे आपण बरेच आवाज ऐकलेले आहोत. पण मात्र, कर्ण बधीर मुलांनी सर्व अनुभवलेले नसते म्हणूनच प्रशिक्षणाद्वारे आणि मार्गदर्शनाद्वारे त्यांच्या वातावरणात वावरत असताना त्यांचे भाषा आणि वाचा देणे फार गरजेचे असते.

- **कर्णबधीर मुलांचा स्विकार :** मुलांचा त्यांच्या दिव्यांगते सोबत स्वीकार करणे आवश्यक असते. त्यांच्या दिव्यांगते मुळे त्याला हिणवून न दाखवतात त्याच्या गरजेनुसार त्याला शिक्षण द्यावे आणि त्याचा कुटुंबात प्रत्येक कार्यात सामावून घ्यावे. मुलांमध्ये स्वतःबद्दल आत्मविश्वास जागा करणे अत्यंत गरजेचे असते.
- **श्रवण यंत्राची सवय :** कर्ण बधीर मुलांना श्रवण यंत्राची सवय लावणे फार गरजेचे असते. कारण बऱ्याचदा मुल रडते म्हणून लावत नाहीत तर तसे न करता त्यांनी मुलाला श्रवणयंत्राद्वारे ऐकण्याची इतकी सवय लावावी कि त्याला कोणताही आवाज न गेल्यास तो बैचेन आणि हैराण व्हावे. म्हणजेच मुलाला सर्व आवाज ऐकण्याची सवय होईल. बऱ्याचदा पालकच मुलांना लग्नसमारंभात जाताना श्रवणयंत्र चांगले दिसत नाही म्हणून ते काढून ठेव अथवा आपल्या मुलाला ऐकू येत नसल्याचे समाजापासून लपवून ठेवण्याचा प्रयत्न केला जातो. असे न करता त्यांना श्रवणयंत्र हे त्यांच्या शरीराच आवश्यक घटक असल्याची भावना निर्माण करणे गरजेचे आहे. आवाज ऐकून त्याने समाजाची सतत जोडून राहण्याची सवय लावणे गरजेचे असते. काही वेळेस मुलांची ऐकण्याची क्षमता कमी असते त्या मुलांना देखील संप्रेषण साधण्याची सवय लावण्याची गरज असते.

- **सतत संप्रेषण साधणे:** मुलांशी सवांद आणि संप्रेषण सतत साधणे आवश्यक असते. कारण भाषा आणि वाचा हि ९९ % तर ऐकून आणि दृश रूपाने विकसित होते. पालकांनी मुलांशी जास्तीत जास्त बोलून आणि त्यांना दृश्य स्वरूपात त्यांच्या भाषा आणि वाचेचा विकास करावा.
- **संधी देणे:** जितके त्यांच्याशी बोलणे महत्वाचे आहे तितकेच त्यांना ऐकण्याची आणि बोलण्याची संधी देणे देखील महत्वाचे असते. मुलांना ऐकण्याची आणि बोलण्याची संधी हि जास्तीत जास्त कुटुंबातच आणि समाजात देण्याची संधी उपलब्ध असते पण मात्र हि मिळणे आणि पालकांनी ती संधी देणे महत्वाचे असते. हि संधी देण्यासाठी खास काही कोणत्याची प्रकारचे क्लासेस लावण्याची गरज नसून तर त्यांना कुटुंबाच्या वातावरणात द्यावे. उदा. लग्न समारंभात घेऊन जाणे, घरात ज्या गोष्टी घडतात त्याबद्दलची त्याला माहिती देऊन त्याचे मत जाणून घेणे. अशा अनेक बाबी करून कर्णबधीर मुलांना समाजाची जोडण्यासाठी कुटुंब तयार करत असते. मुलांचा सामाजिक, शारीरिक, बौद्धिक, मनोसामाजिक विकास हे वेगवेगळ्या संकल्पना असल्या तरी मात्र आपण मुलांना घरच्या एकाच वातावरणामध्ये विविध प्रासंगिक ज्ञान देणे हीच कुटुंबाची महत्वाची भूमिका बजावत असतात. कर्णबधीर मुलांच्या बाबतीतच नव्हे तर सर्वसामान्य मुलांच्या बाबतीत देखील कुटुंब महत्वाचे असतात मात्र कर्णबधीर मुलांच्या बाबतीत कुटुंबाची जबाबदारी जास्त असते. कारण ह्या मुलांची भाषा अपुरी आणि वयानुरूप नसलेली असते त्यामुळे त्यांना सतत कुटुंबाची गरज भासत असते.
- **वर्गमित्र आणि समाजाची भूमिका:** वर्गमित्र हा देखील समाजाचाच भाग असतो. समाजाला सर्वसामान्य लोक वावरताना नेहमी दिसत असतात त्यामुळे समाज देखील दिव्यांगाना म्हणजेच फक्त कर्णबधीर मुलांनाच नाही इतर दिव्यांगाना देखील सहजपणे सामावून घेत असतो. आपल्याला तर माहितच आहे समाज हा मौखिक भाषा आणि वाचेमुळे जोडलेला असतो. म्हणून एखाद्या व्यक्तीची भाषा आणि वाचा अस्पष्ट असेल तर समाजाला त्याबद्दल ज्ञानाची आणि माहिती गरज भासत असते. ती माहिती त्यांची गरज समजल्यास मात्र सहकार्य करत असतात. उड, वर्गमित्र त्या कर्णबधीर मुलाला वर्गात आणि त्याच्या पालकांना वेळोवेळी वर्गात झालेल्या अभ्यासाची उजळणी घेण्यासाठी मदत करू शकतो. तसेच वर्ग मित्र हा

वर्गातील इतर मुलांना देखील त्याच्या गरजा जाणून घेऊन त्यांची खिल्ली न उडवीता मदत करण्यास प्रवृत्त करू शकतात.

- वर्गामध्ये कर्णबधीर मुलाला ऐकण्याची क्षमता कमी असल्याने शिक्षकांच्याच अध्यापनाच्या वेगाने त्याला अध्ययन करण्यास अडचणी निर्माण होतात तेव्हा वेळोवेळी मदत करणे.
- वर्गात सहशालेय अभ्यासक्रमात त्यांची क्षमता जाणून मुलांमध्ये सामावून घेणे.
- समाजात अनेक प्रकारचे समारंभ असतात तेव्हा पालक आणि समाज असा मेळ घालणे दोघांनी आपआपल्या भूमिका काटेकोर पालन करणे गरेजेचे आहे. दिव्यांगाचे मनोसामाजिक धासाळणार नाही याची दक्षता घेणे.
- दिव्यांगच नाही तर सर्वसामान्य मुलांच्या आयुष्यात देखील त्यांना संपूर्ण विकास घडवून आणण्यासाठी मनोसामाजिक विकासातच नाही प्रत्येक आयुष्याच्या विकासात कुटुंबाला मार्गदर्शकाची तर समाजाला आणि वर्गामित्राला मित्रत्वाची भूमिका महत्वपूर्ण बजावावी लागत असते.

सारांश

आपण ह्या पाठामध्ये कर्णबधीर मुलांच्या मनोसामाजिक विकासाचा आढावा घेतला. एरिक्सनच्या मनोसामाजिक विकासाचे टप्पे अभ्यासले १. पहिला टप्पा : विश्वासविरुद्ध अविश्वास (शून्य ते एक वयवर्ष) २. दुसरा टप्पा: स्वतंत्रता विरुद्ध संदेह Autonomy vs. Shame/Doubt (१ ते ३ वयवर्ष) ३. तिसरा टप्पा :आत्मबल विरुद्ध अपराधीपणा Initiative vs. Guilt: (वयवर्ष ३ ते ६) ४. चौथा टप्पा : परिश्रम विरुद्ध हीनता Industry vs. Inferiority(६ ते १२ वयवर्ष).५. पाचवा टप्पा :ओळख विरुद्ध दंभ Identity vs. Confusion (१२ ते १८ वयवर्ष). ६. सहावा टप्पा: घनिष्ठताविरुद्ध बिलगता Intimacy vs. Isolation १८ ते ४० वयवर्ष. ७. सातवा टप्पा उत्पादकता विरुद्ध निष्क्रियता Generativity vs. Stagnation ४० ते ६५ वयवर्ष. ८. आठवा टप्पा: अहं अखंडता विरुद्ध निराशा Ego Integrity vs. Despair vs Wisdom ६५ >. ह्या आठही टप्प्याचा अभ्यास केल्यास हा मनोसामाजिक विकास हा कर्णबधीर मुलांच्याच नाही मानवाच्या जन्मापासून ते मरेपर्यंत चालणारी प्रक्रिया आहे. मनोसामाजिक विकास हा फक्त पालक अथवा फक्त समाज अथवा स्वतः मुल म्हणजेच सांगायचे तात्पर्य म्हणजे कोणी एकट्याची प्रक्रिया नाही तर पालक, कुटुंब, समाज आणि समाजातील प्रत्येक घटकांचा सहभाग आणि आणि आपआपली भूमिका बजावत असतात.

पारिभाषिक शब्द

- मनोसामाजिक : Psychosocial

- कर्णबधीर / श्रवणबाधित : Hearing impaired
- सिद्धांत : Philosophy
- समस्या : Problem
- आव्हाने : Challenges

स्वाध्याय

खाली दिलेल्या प्रश्नाची थोडक्यात उत्तरे लिहा. प्रत्येक प्रश्न हा पाच गुणांसाठी आहे.

१. कर्णबधीर आणि सर्व सामान्य मुलांच्या मनोसामाजिक विकासातील फरक स्पष्ट लिहा.
२. कर्णबधीर मुलांच्या विकासात असणारी कुटुंबाची भूमिका उदाहरणासह स्पष्ट करा.
३. कर्णबधीर मुलांच्या विकासात असणारी समाजाची भूमिका उदाहरणासह स्पष्ट करा.
४. कर्णबधीर मुलांच्या विकासात असणारी वर्गमित्राची भूमिका उदाहरणासह स्पष्ट करा.
५. एरिक्सनचे सिद्धांत स्पष्ट करा.
६. एरिक्सन सिद्धांताचे टप्पे लिहून कोणतेही पहिले तीन टप्पे कर्णबधीर मुलांच्या विकासासाठी कसे महत्वाचे असतात ते उदाहरणासह लिहा.
७. कर्णबधीर मुलांच्या मनोसामाजिक विकास करताना पालकांना येणाऱ्या समस्या थोडक्यात स्पष्ट करा.
८. कर्णबधीर मुलांच्या शिक्षण आणि मनोसामाजिक विकास यांचा मेळ घालताना पालकांना येणाऱ्या आव्हाने उदाहरणासह स्पष्ट करा.
९. कर्णबधीर मुलांच्या मनोसामाजिक विकासाचे पाचवा, सहावा आणि सातवा टप्पा त्यांच्या शिक्षणासाठी कसा उपयोगाचा राहिल ते थोडक्यात तुमच्या शब्दात लिहा.

Berger, (2003)<https://leader.pubs.asha.org/doi/10.1044/leader.FTR1.12132007.5>

([Fellinger, Holzinger, Sattel, & Laucht, 2008](#); [Hindley, 2005](#); [Mejstad, Heiling, & Svedin, 2009](#); [Netten et al., 2015](#) <https://www.ncbi.nlm.nih.gov/pmc/articles/PMC5536374/>)